

01 Razoáveis e responsáveis, os **Verdes** sempre se distinguiram do resto do planeta por serem pessoas perspicazes e com bom olho para encontrar novos usos para os recursos que a Natureza lhes dava. Realmente, já no tempo dos avós dos anciãos, os **Verdes** sabiam que a casca de uma determinada árvore servia para trincar, aliviando as dores, e que, depois de mastigada era boa para fazer rolhas, por já estar mais mole. Rolhas estas que, depois de já não poderem ser usadas como rolhas, podiam ser moídas com água e outra planta, e formavam um composto muito rico que alimentava os campos.

04 Rapidamente, e de forma pronunciada, mais pessoas conseguiam aceder a vários equipamentos, objetos e recursos novos sem o preço ser tão caro, e o mundo ia para a frente, respeitosamente.

(continua na página seguinte)

02 Resolutos, com o passar do tempo os **Verdes** aprenderam que qualquer material não tinha apenas um uso: recorriam à exploração dos materiais e redescobriam novas utilidades para tudo, mesmo para a roupa que ficava esburacada ou para a loiça que tinha sido rasurada. Relutantes em deitar algo fora após apenas ser usado uma vez, sagazes e curiosos, tornaram-se, com o tempo, o povo de Rékursos que mais coisas inventou.

03 Revolucionando o modo como os materiais eram usados, as descobertas deste povo regrado proporcionaram grandes avanços económicos para o restante planeta uma vez que, ao poder usar um recurso mais do que uma vez e com mais do que uma finalidade, os materiais tornavam-se mais baratos.

VIII ACANUC

GUARDIÕES DO PLANETA

Folha Informativa 3



Imaginário

(2.ª secção)



05 Rumores começaram a chegar ao líder dos **Verdes**: rastos de destruição nas florestas, rolos de papel semi usado no lixo, rios cheios de plásticos, ramos e árvores com roupa realmente nova. Rapidamente, rezando para estar a tomar a decisão mais racional, o líder dos **Verdes** decidiu ir em busca dos Guardiães.



06 Relembrava-se de todas as conquistas que os **Verdes** tinham trazido para Rékursos, e recusava-se a acreditar que pudessem ser tão pouco responsáveis pelos recursos de todos. Rogou aos anciãos que lhe dessem pistas sobre o paradeiro dos Guardiães, mas estes, receosos, só conseguiram responder uma palavra: **Érre**

07 Resolvido, o líder dos **Verdes** seguiu nas pisadas deste misterioso Guardião. Recolheu alguma informação e, pouco tempo depois, um respeitado e risonho senhor disse: “Riacho e Reserva devem se encontrar.

Recuperarei num lugar repleto da natureza resplandescente de Rékursos”.



Desafio

Os verdes eram um povo com muitos recursos, e que se recusavam a rejeitar novas vidas para os materiais.

Expedição, seguindo o exemplo dos **Verdes**, usem a vossa criatividade e dêem nova vida a algo (ex, uma tshirt velha pode ser um saco de pão, etc).



Primeiros-socorros em campo

O primeiro-socorro é sempre prestado pelo socorrista da patrulha ou equipa. É claro que haverá um hospital em campo, que servirá para as situações que vocês não estão preparados para resolver, mas um pequeno corte ou queimadura, uma dor de barriga ou de músculos, obrigatoriamente terá de ser apenas tratado por vós.

Vá! Comecem a rever os vossos conhecimentos nessa área e não se esqueçam que a mala de primeiros socorros terá de vos acompanhar SEMPRE.

A vossa **caixa/mala** tem o seguinte material:

- 1 frasco de solução dérmica;
- 1 frasco de soro fisiológico;
- 1 frasco de álcool;
- 1 saco plástico;
- 2 pares de luvas;
- 1 tesoura;
- 2 ligaduras de gaze;
- 2 ligaduras elásticas;
- 2 pacotes de compressas 10x10;
- 1 caixa de pensos rápidos;
- 1 rolo adesivo;
- 1 termómetro;
- 1 cobertor térmico (opcional).

Conselhos úteis

Guardar em local seguro e fora do alcance das crianças;
Fazer uma lista do seu conteúdo e colar na tampa;
Inspeccionar periodicamente para rever validades e repor material danificado.

Dados a ter em consideração

Está tudo dentro da validade?
Sabes para que serve tudo o que está na **caixa/mala** e a forma mais correta de aplicar cada produto?
Conheces as necessidades especiais de todos os elementos da tua patrulha/equipa?

Características da caixa de primeiros socorros

Portátil;
Material resistente e lavável;
Local de fácil acesso.



Como Confeccionar

As ementas que apresentamos e a forma de as confeccionar servem apenas como orientação. Cada patrulha ou equipa deverá aproveitar para dar seu toque pessoal, inovar e tornar as refeições mais agradáveis. Assim, sabendo à partida o que vos será fornecido, poderão levar de casa alguns condimentos que vos agradem e que permitam melhorar as vossas refeições. (continua na próxima folha informativa)



Salada de atum com grão

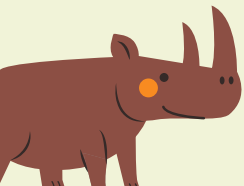
Pique a cebola e a salsa e tempere com sal e azeite. Numa panela com água, temperada com sal, leve os ovos a cozer aproximadamente 10 minutos. Numa tigela, disponha o grão, o atum, os ovos cortados em pedaços e misture a cebola picada com a salsa.



Ervilhas guisadas com chouriço e ovos

Num tacho deite a cebola e os alhos picados, o azeite e leve ao lume a alourar. Adicione a polpa de tomate, a pimenta e o chouriço cortado em pedaços pequenos. Deixe refogar um pouco. Junte as ervilhas, mexa bem e deite água até as ervilhas ficarem tapadas, tempere de sal e pimenta e deixe cozer com o tacho tapado.

Quando a ervilhas estiverem quase cozidas deite os ovos um a um com cuidado, por cima, tape e deixe escalfar em lume brando.



Arroz de peixe

Numa panela prepara-se o refogado com azeite a cobrir o fundo, o alho e a cebola picados, a pimenta e a polpa de tomate. Quando a cebola está alourada junta-se o peixe mexendo com a colher de pau e de seguida põe-se água suficiente (2 vezes a quantidade do arroz). Quando começa a ferver junta-se o arroz, mistura-se bem e deixa-se cozer com o tacho tapado.



Hambúrguer de cebola com puré

Num tacho colocar um fio de azeite no fundo do tacho, uma camada de cebola cortada às rodelas, uma camada de hambúrguer. Por cima colocar mais uma camada de cebola às rodelas, o sal, a pimenta, polpa de tomate e os alhos picados. Colocar nova camada de hambúrguer, repetir os temperos como na camada anterior e repetir, se necessário. Termina com os temperos e um fio de azeite. Juntar um pouco de água (1/4 de copo). Coze em panela tapada. Quando a cebola estiver cozida está pronto.

Puré: Aquecer um pouco a mistura de água e leite (não deixar ferver), juntar sal, pimenta e um pouco de manteiga. Juntar a dose de puré. Aguardar um pouco e mexer até atingir a consistência desejada.



01

Alfabeto da sinalização homógrafa
(homógrafo)

Cantinho da Técnica escutista

02

Código internacional Morse

A a	· -	J j	· - - -	S s	· · ·
B b	- · · ·	K k	· · -	T t	-
C c	- · · · ·	L l	· · · ·	U u	· · · ·
D d	- · ·	M m	- -	V v	· · · -
E e	·	N n	· ·	W w	- · - -
F f	· · · ·	O o	- - - -	X x	· · · -
G g	- · · ·	P p	· · · · ·	Y y	· · · - -
H h	· · · ·	Q q	- · · ·	Z z	- · · · ·
I i	· ·	R r	· - · ·		



05

Código angular

A	B	C	J	K	L
D	E	F	M	N	O
G	H	I	P	Q	R
S			W		
V	U		Z	Y	X

03

Sinais de pista

Início de pista	Água não potável
Siga nesta direção	Água potável
Saltar obstáculo	Objeto escondido a 2 passos
Volte ao local de partida	Objeto oculto nesta direção
Perigo	Espere
Caminho a evitar	Começo do jogo
Siga nesta direção 2 Km	Volte ao ponto de partida
Acampamento nesta direção	Volte ao ponto de reunião
Siga rapidamente	Final de pista
2 seguiram em uma direção e 3 em outra	

04

Código chinês

A		E		I		O		U	
B	+	F	#	J	##	P	###	V	####
C	‡	G	‡	K	‡‡	Q	‡‡‡	W	‡‡‡‡
D	‡‡	H	‡‡	L	‡‡‡	R	‡‡‡‡	X	‡‡‡‡‡
				M	‡‡‡‡	S	‡‡‡‡‡	Y	‡‡‡‡‡‡
				N	‡‡‡‡‡	T	‡‡‡‡‡‡	Z	‡‡‡‡‡‡‡





Lei de Murphy aplicada aos acampamentos



01 A distância até um determinado ponto permanece constante à medida que se aproxima o pôr-do-sol;

02 A quantidade de mosquitos num determinado ponto é inversamente proporcional à quantidade de repelente que temos;

03 A quantidade de casos de diarreia aumenta quanto mais tempo demora a fazer a latrina;

04 A temperatura ambiente é sempre inversamente proporcional à quantidade de agasalhos que trazemos;

05 A quantidade de estacas que temos é sempre igual a $N-1$, onde N é o número necessário para segurar a tenda;

06 A botija de gás está sempre cheia quando pegamos nela na sede, e misteriosamente vazia quando chegamos ao acampamento;

07 Chove sempre do lado da tenda onde dormes;

08 Os fósforos têm a misteriosa capacidade de se molharem sem estar próximos da água;

09 O sol põe-se três vezes mais rápido do que o normal quando tu ainda não preparaste nada para comer...

10 Durante a inspeção, é sempre do teu lado que são encontrados restos de bolachas, mesmo que detestes bolachas;

11 O papel higiénico acaba sempre quando decides que é hora de ir à latrina;

12 Sentes vontade de tomar um duche cinco minutos após iniciares qualquer caminhada;

13 Numa noite chuvosa, o pata-tenra da tua patrulha têm um ataque de asma, logo depois de correres o fecho do teu saco-cama;

14 O sol põe-se três vezes mais rápido que o normal quando estás a montar o campo...

15 Nas caminhadas, todos os galhos de arbustos estão sempre à altura do teu rosto ou abaixo do teu cinto;

16 O peso da tua mochila não permanece constante durante a caminhada;

17 Toda a comida adquire um gosto estranho e uniforme. Sem falar na textura...

18 Geralmente, a roupa à prova de água ou equipamento, não é!

19 A diarreia aumenta absurdamente quanto menos latrinas ou arbustos encontras pelo caminho;

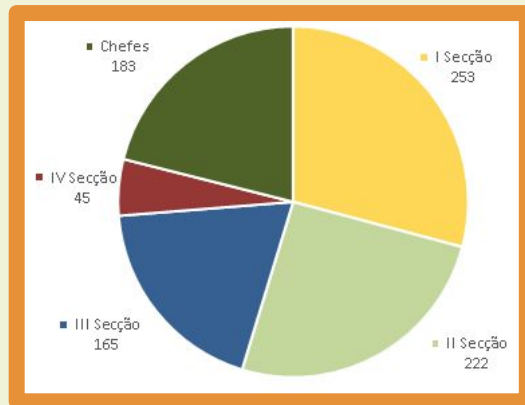
20 Geralmente só encontras patrulhas do sexo oposto mal acabas de sair da latrina, depois de um violento ataque de diarreia que te deixou verde...

21 Se trabalhas, acrescenta sempre um dia extra ao teu pedido de férias para um acampamento, porque, quando regressas, estás tão estourado que é impossível pensar em qualquer outra coisa senão a cama, sopa e vitaminas...





Quantos seremos em campo?



868 escuteiros divididos por:

253 lobitos

222 exploradores/moços

165 pioneiros/marinheiros

45 caminheiros/companheiros

183 dirigentes.

São 44 bandos, 37 patrulhas/tripulações,
25 equipas/equipagens e 4 tribos/companhas.

As estruturas presentes são: JNSM (#3), A0107 (#39), A0260 (#15), A0433 (#72), A0436 (#57), A0645 (#41), A0646 (#54), A0739 (#63), A0766 (#20), A0767 (#39), A0798 (#34), A0800 (#30), A0968 (#34), A0974 (#35), A0976 (#34), A1033 (#22), A1065 (#31), A1133 (#59), A1138 (#16), A1144 (#36), A1197 (#32), A1223 (#47), A1300 (#14), A1333 (#3), A1342 (#8) e A1381 (#30).

História dos ACANUCs

I ACANUC

Mata dos Eucaliptos, margem poente da Lagoa das Furnas – Agosto de 1975

Primeira atividade "oficial" do Núcleo de S. Miguel. Existiam então os agrupamentos 107 e 260, e, em formação, 433 e 436. Participaram, ainda, o 394 do Aeroporto de Santa Maria e uma delegação da Associação de Guias de Portugal das Lajes, Ilha Terceira. O efetivo participante rondou os 130 escuteiros.

II ACANUC

Lagos – Agua d' Alto – Agosto de 1985

Nesta data existiam 9 Agrupamentos filiados e 1 em formação, sendo o efetivo do núcleo de 989 escuteiros. Participaram na atividade 367 elementos.

III ACANUC

Lagos – Agua d' Alto – Julho/Agosto de 1995

Acampamento comemorativo dos 20 anos do Núcleo e com efetivo de 358 elementos. Àquela data estavam filiados 17 agrupamentos e 1 em formação, totalizando um efetivo de 1415 escutas.

IV ACANUC

Lagos – Agua d' Alto – Julho/Agosto de 2000

Comemoração do 25º Aniversário do Núcleo. Foi o 1º acampamento do século XXI, e simultaneamente comemorou as celebrações do Ano Santo – Jubileu dos 2000 anos do Nascimento de Jesus Cristo. Existiam 21 agrupamentos totalizando 1619 escuteiros dos quais 522 estiveram em campo.

V ACANUC

Lagos – Agua d' Alto – Julho de 2006

Atividade comemorativa do 30º aniversário da constituição do Núcleo e abertura das comemorações do 100º Aniversário do Escutismo Mundial. Existiam 25 agrupamentos filiados e 1 em formação, perfazendo um efetivo de 1702 escuteiros filiados. Em campo estiveram 590 escutas.

VI ACANUC

Lagos – Agua d' Alto – Julho de 2012

Tendo por imaginário "Regresso ao Futuro" o núcleo de S. Miguel tinha 28 agrupamentos filiados e 1 em formação, perfazendo um efetivo a rondar os 1800 escuteiros. Destinou-se a escuteiros inscritos nas II, III e IV secções, esta última de apoio aos serviços gerais de campo. Participaram 211 exploradores, 148 pioneiros, 41 caminheiros e 67 dirigentes num total de 467 escuteiros.

VII ACANUC

Lagos – Agua d' Alto – Julho/Agosto de 2016

Com o imaginário "Uma louca viagem no tempo" a atividade destinou-se às quatro secções muito embora o efetivo da IV secção esteja afeto aos serviços gerais de campo. O Núcleo de S. Miguel tinha 30 agrupamentos ativos e cerca de 1700 escuteiros filiados. Participaram: 175 lobitos, 200 exploradores, 195 pioneiros, 62 caminheiros e 136 dirigentes, num total de 768 escuteiros.

